
	Dokument	Version: v1.6 Datum: 2025-04-04
Reader Demo Tool – Erste Schritte		

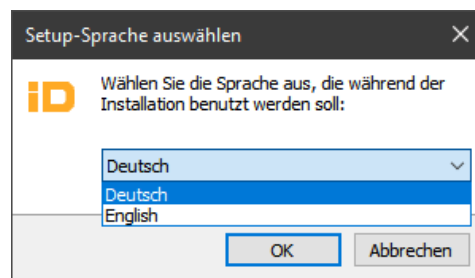
READER DEMO TOOL

1 Install the Reader Demo Tool

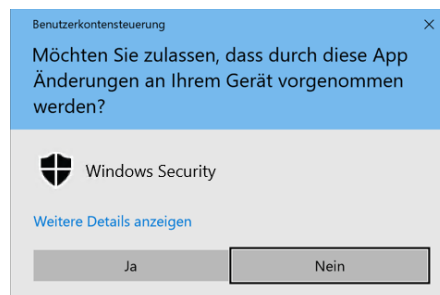
Um das Reader Demo Tool zu installieren, starten „iDTRONIC - Reader Demo Tool Setup“ aus.

 iDTRONIC - Reader Demo Tool Setup 1.62.7d.exe 14.04.2021 22:19 Anwendung 17.149 KB

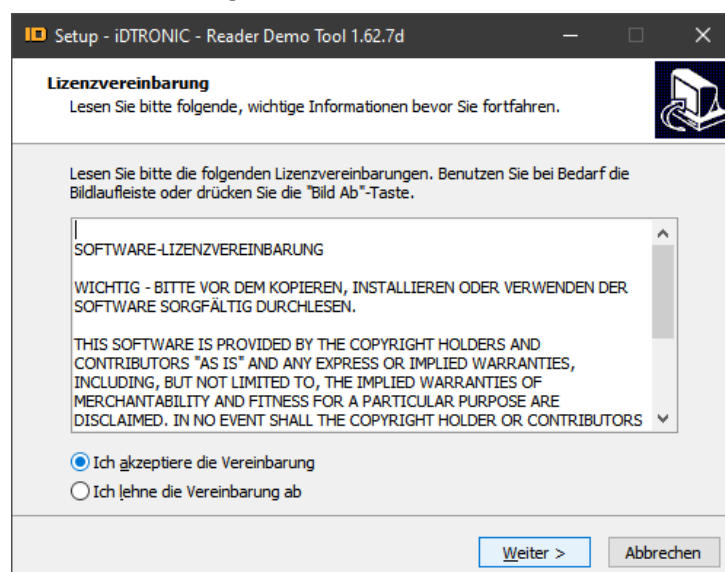
Starten Sie die Installation und wählen Sie die gewünschten Einstellungen aus.




Daraufhin werden die Sicherheitsinformationen von Windows angezeigt. Bitte wählen Sie OK.

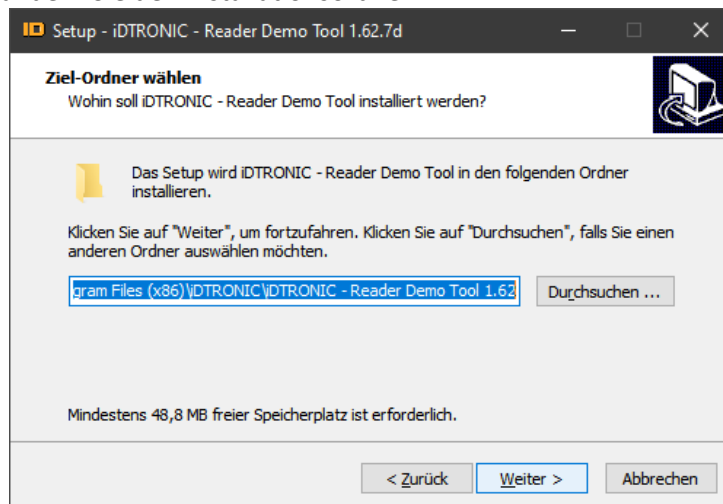


Stimmen Sie der Lizenzvereinbarung zu.

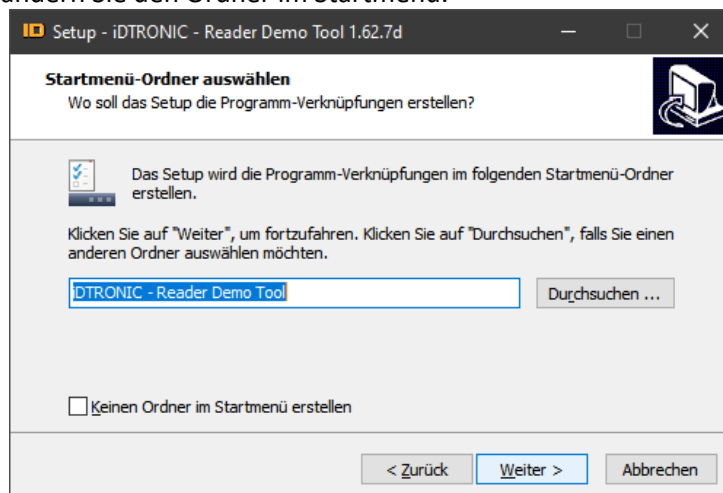


	Dokument	Version: v1.6 Datum: 2025-04-04
Reader Demo Tool – Erste Schritte		

Bestätigen oder ändern Sie den Installationsordner.

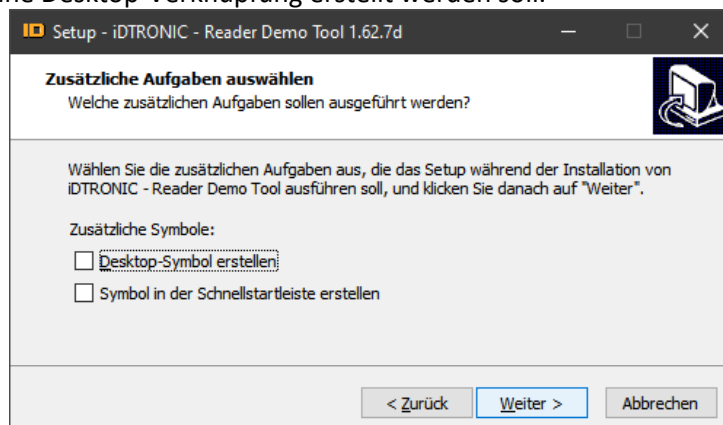



Bestätigen oder ändern Sie den Ordner im Startmenü.



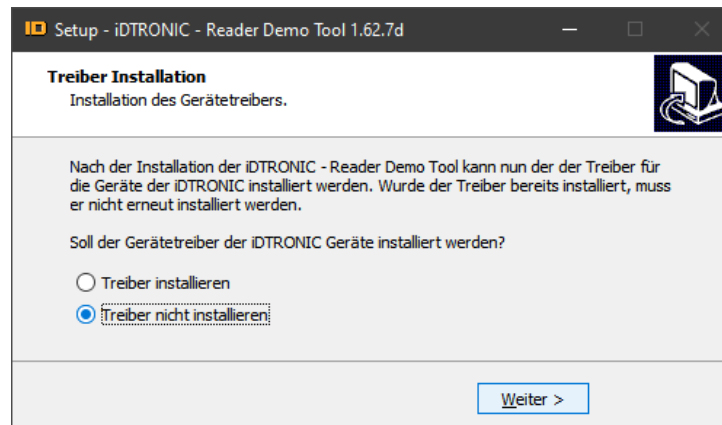
Warten Sie, bis der Installationsvorgang abgeschlossen ist, und bestätigen Sie, um fortzufahren.

Wählen Sie ob eine Desktop-Verknüpfung erstellt werden soll.




	Dokument	Version: v1.6 Datum: 2025-04-04
Reader Demo Tool – Erste Schritte		

Sie brauchen diesen Treiber nicht zu installieren. Das Installationspaket wurde für einen anderen seriellen Schnittstellentyp zusammengestellt. Diese Hardware verwendet die USB-Schnittstelle des Typs WCH CH340. Die Treiberinstallation ist ein separater Prozess, der im folgenden Kapitel beschrieben wird



Klicken Sie auf [Fertigstellen], um die Installation abzuschließen.

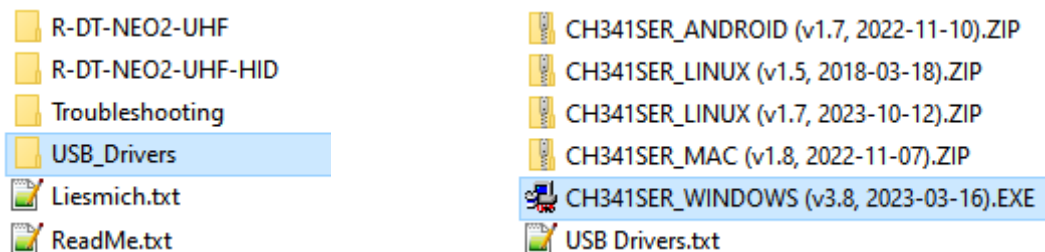


	Dokument	Version: v1.6 Datum: 2025-04-04
Reader Demo Tool – Erste Schritte		

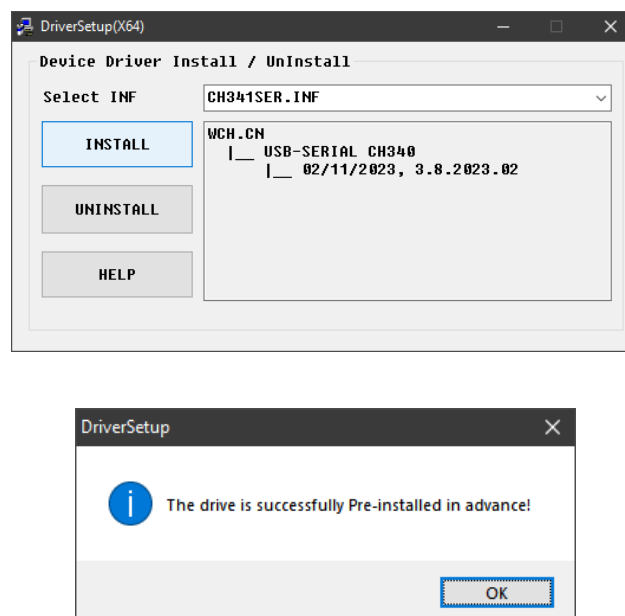
2 Treiber für den USB-Leser installieren

Die USB-Treiber werden vom Windows-Betriebssystem nicht mehr automatisch installiert.

Verwenden Sie daher bitte die Dateien im Ordner „USB_Drivers“.



Der einfachste Weg ist die Verwendung der *.exe-Datei.

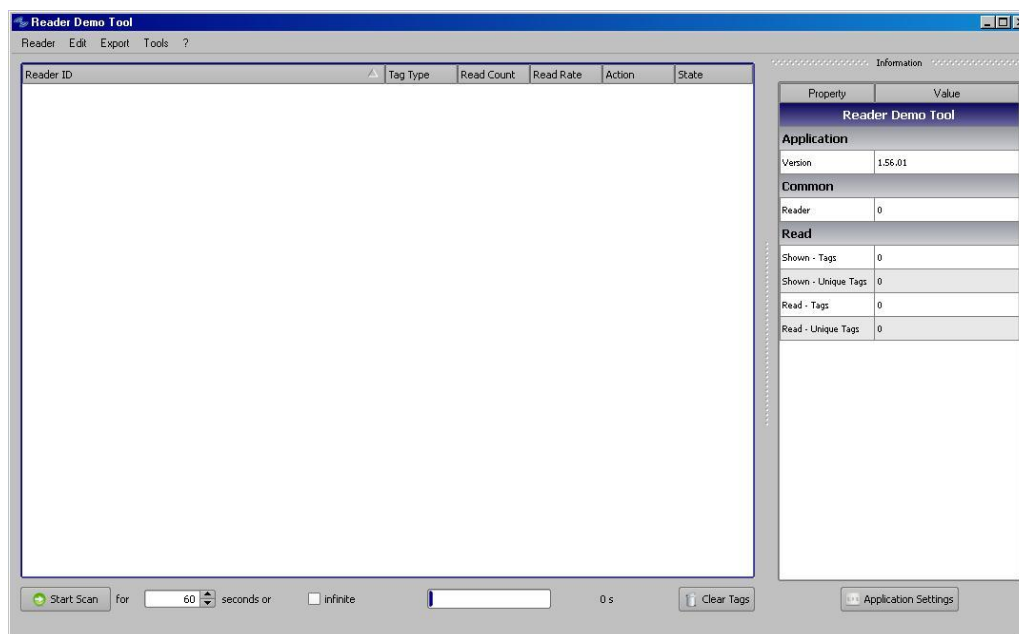


Informieren Sie sich auf der Website des Herstellers über Aktualisierungen:

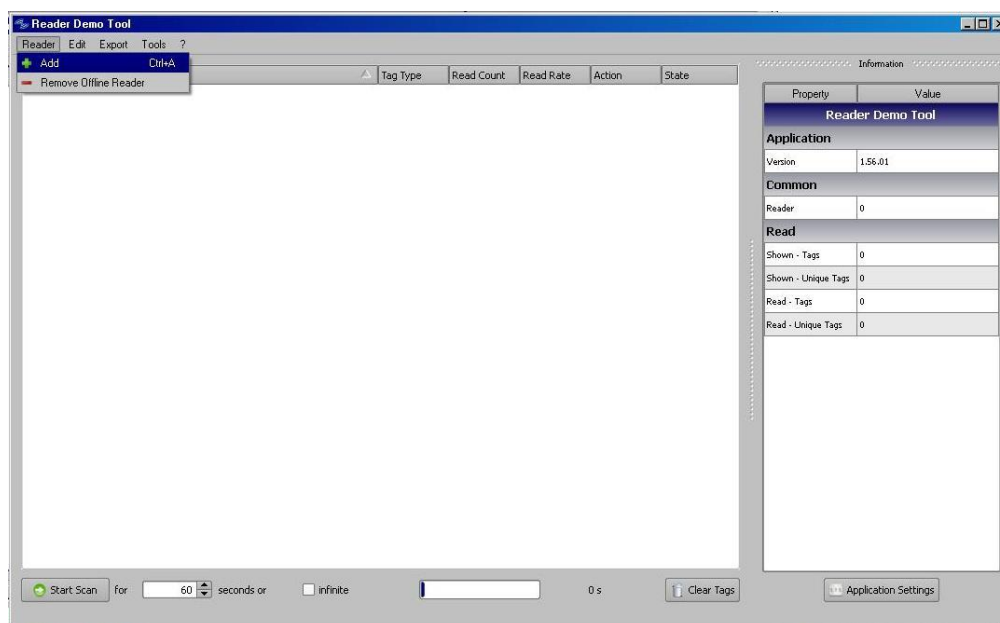
<http://www.wch-ic.com/search?q=CH340&t=downloads>

3 Fügen Sie den Leser zum Reader Demo Tool hinzu

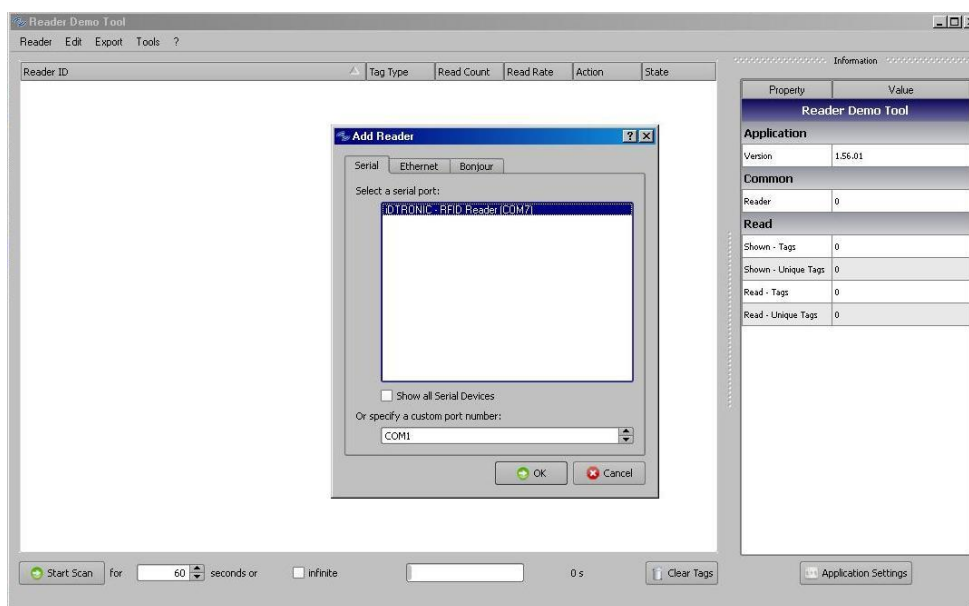
Nach der Installation starten Sie die Reader Demo Tool. Sie können es an diesem Logo erkennen.



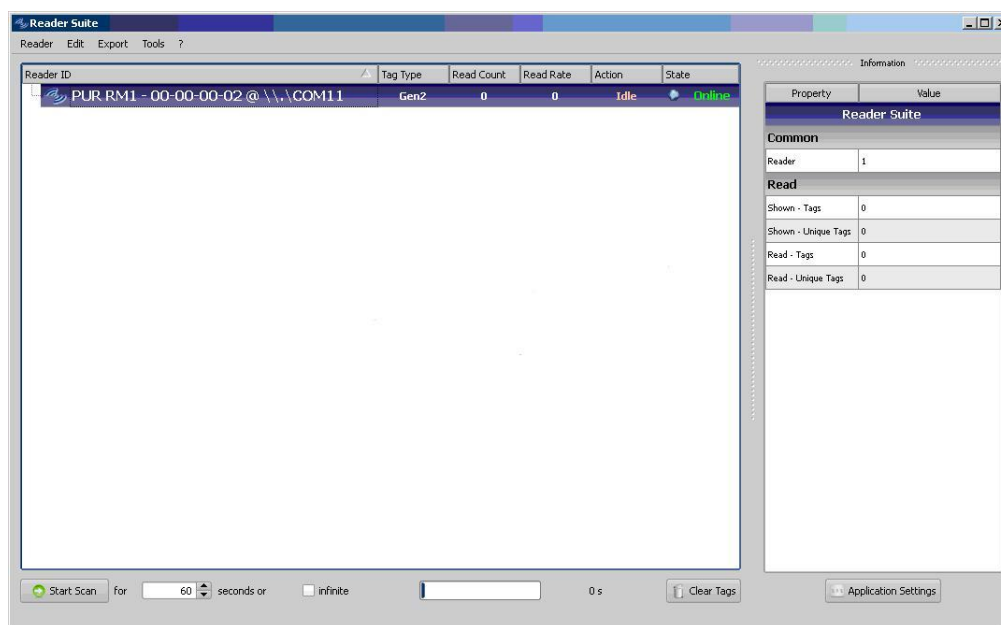
Wenn das Lesegerät nicht automatisch erkannt und verbunden wird, müssen Sie es manuell hinzufügen. Um das Lesegerät zum Reader Demo Tool hinzuzufügen, wählen Sie im Menü -> Lesegerät -> Hinzufügen



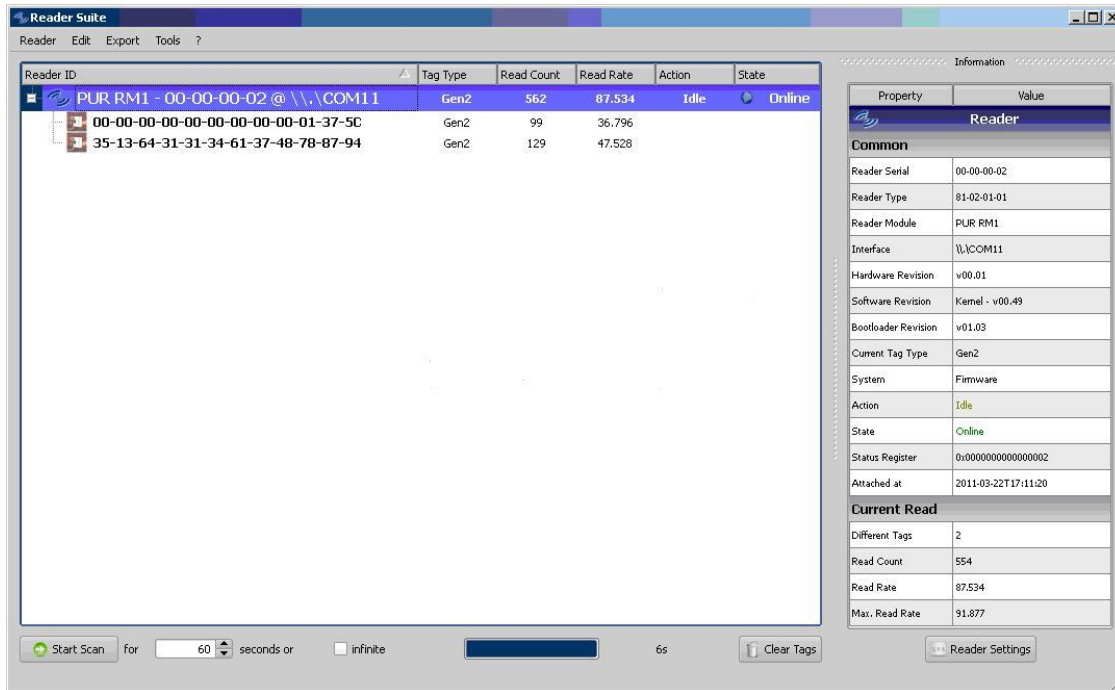
Daraufhin erscheint ein Dialog, in dem Sie den COM-Port angeben müssen, an dem das Lesegerät installiert wurde. (In diesem Dokument verwenden wir COM7).



Doppelklicken Sie auf den COM-Port und das Reader Demo Tool versucht, das Lesegerät hinzuzufügen. Wenn dies erfolgreich war, wird das Lesegerät in der Hauptansicht des Reader Demo Tools angezeigt:

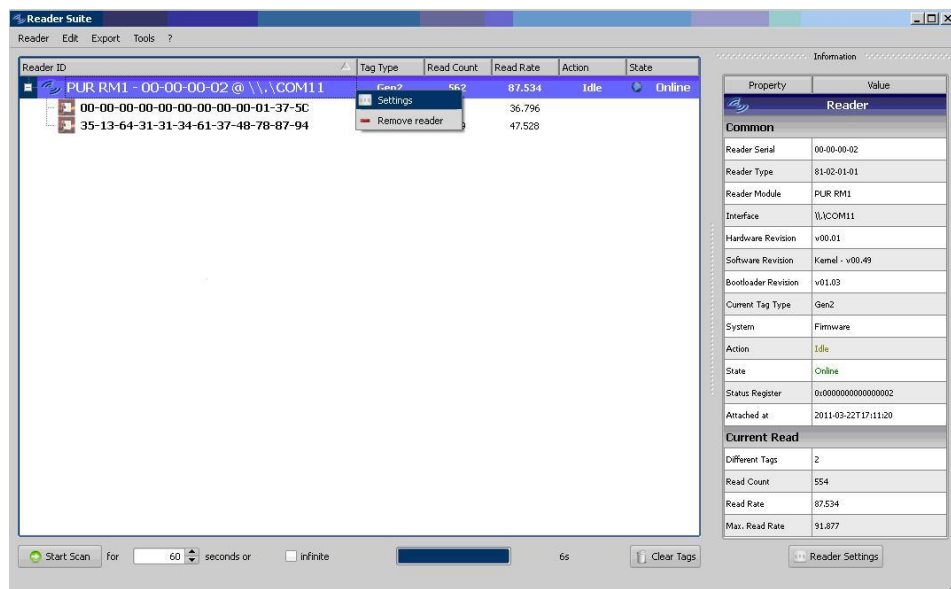


Jetzt können Sie mit dem Lesegerät scannen, indem Sie die Schaltfläche „Scan starten“ unten links in der Anwendung verwenden. Wenn ein RFID-Datenträger erkannt wird, wird er unter dem Lesegerät angezeigt.

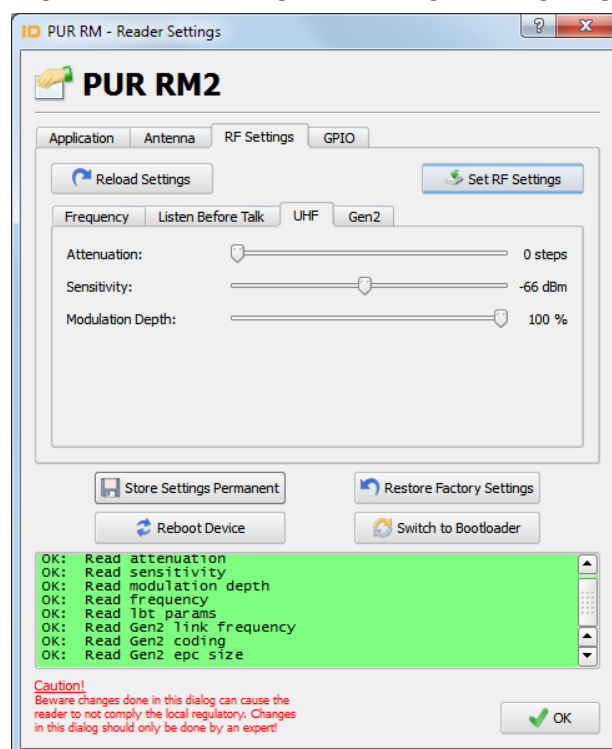


4 Das Lesegerät einstellen

Um das Lesegerät zu konfigurieren, klicken Sie einfach mit der rechten Maustaste auf das Lesegerät und wählen Sie „Settings“.



Daraufhin wird ein Dialog mit den Einstellungen des Lesegeräts angezeigt.

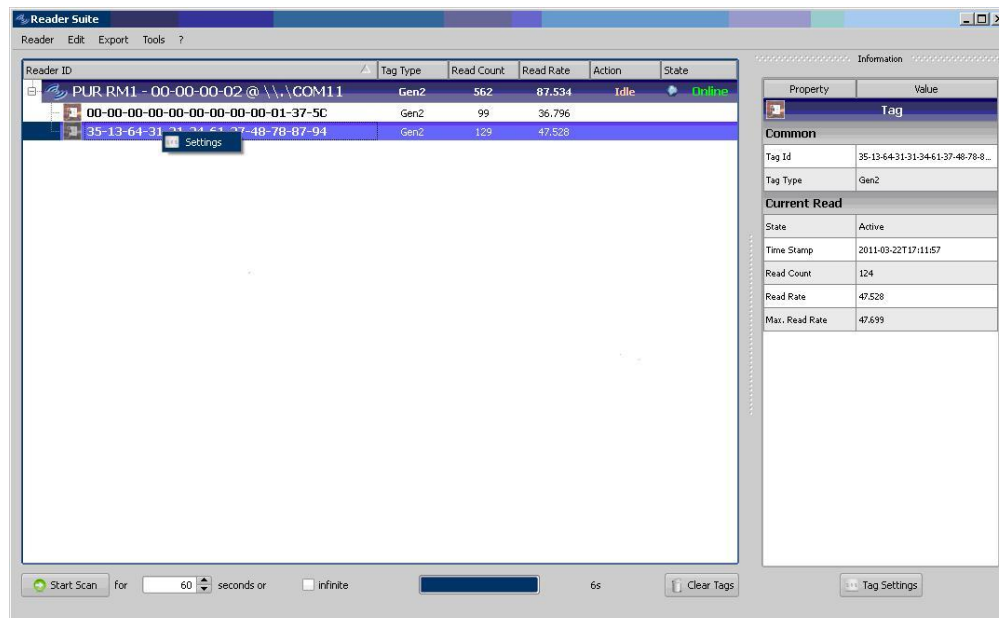


In diesem Lesegerät kann nur die Dämpfung in 5 Stufen eingestellt werden.

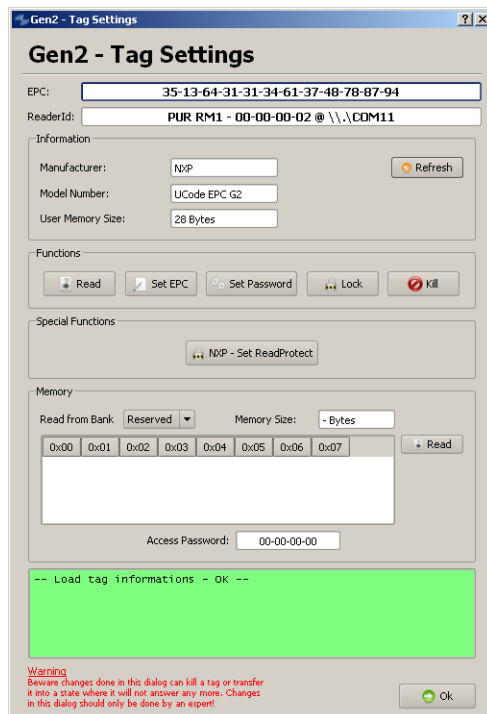
Der Status jedes Vorgangs wird in der Textansicht am unteren Rand des Dialogs angezeigt.

5 Einen RFID-Datenträger bearbeiten

Um einen RFID-Datenträger zu bearbeiten, klicken Sie einfach mit der rechten Maustaste auf das Lesegerät und wählen Sie „Settings“.



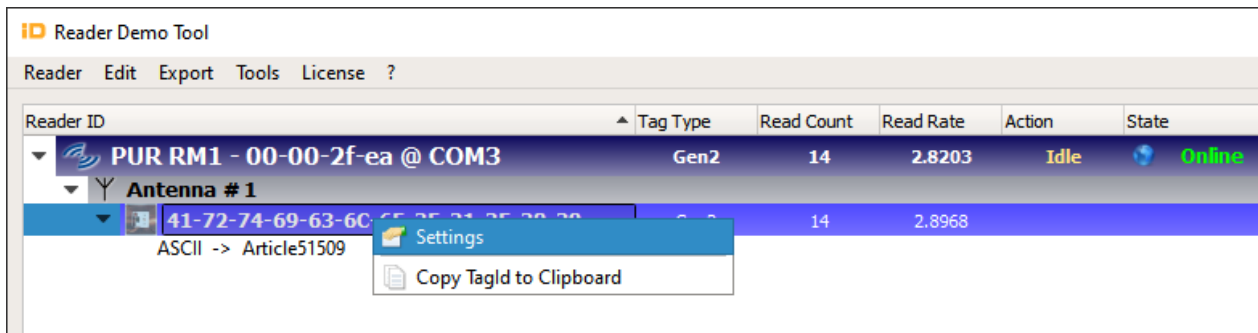
Daraufhin wird ein Dialog mit den Einstellungen des RFID-Datenträgers angezeigt.



Hier können Sie die Einstellungen des RFID-Datenträger ändern.

6 Die TID eines Tags auslesen

Lassen Sie mit [Scan Tag] nach einem RFID-Datenträger suchen. Verwenden Sie dann das Kontextmenü (rechter Mausklick) des RFID-Datenträgers.



Wählen Sie „Settings“ aus dem Kontextmenü. Es wird dieser Dialog geöffnet.

